

Abfrageassistent: Eine geeignete Basissicht finden

Version: 11.08.2017 Bearbeiter: Klopfer

Das erste Problem bei der Erstellung einer Abfrage ist die Auswahl einer geeigneten Basissicht – dadurch werden die Möglichkeiten beim Entwurf der Abfrage entscheidend beeinflusst.

Eine Basissicht ist eine Teilmenge der Datenfelder der PVS-Datenbank – man kann sie sich wie eine temporäre Datentabelle vorstellen, die während des Entwurfs und der Ausführung der Abfrage zur Verfügung steht. Es kommt daher darauf an, dass die gewählte Basissicht möglichst alle Datenfelder bietet, die für die Abfrage benötigt werden.

Die Datensätze der Basissicht werden entweder bezogen auf einen gewählten Stichtag oder einen Zeitbereich geladen. Einige Basissichten bieten vor der Ausführung der Abfrage die Eingabe eines Stichtages an und andere einen Zeitbereich. Man hat demnach bereits bei der Auswahl der Basissicht darauf zu achten, ob die zu entwickelnde Abfrage Daten zu einem Stichtag oder zu einem Zeitbereich liefern soll.

Die vom PVS angebotenen Basissichten stellen Kompromisse dar – sie bieten entweder sehr viele Datenfelder bezogen auf einen Stichtag an oder eine thematisch beschränkte Auswahl von Datenfeldern bezogen auf einen Zeitbereich.

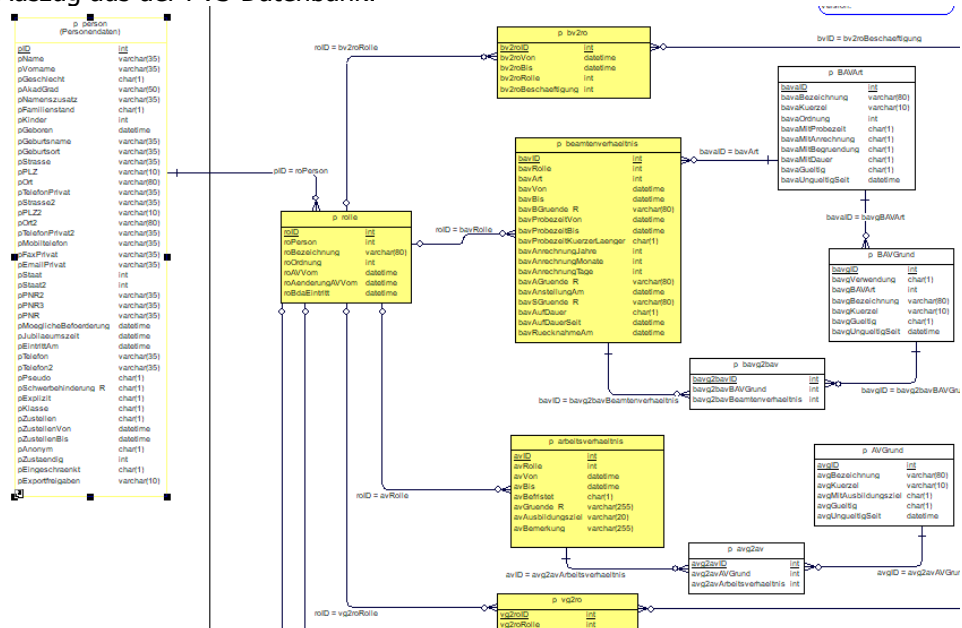
Beispiele:

- Die Basissicht **Personal** bietet fast alle relevanten Personen-bezogenen Datenfelder, erlaubt aber nur die Eingabe eines Abfragestichtages.
- Die Basissicht **OrgZuordnung** bietet lediglich Datenfelder zur Organisationstruktur, zur OrgZuordnung und ausgewählte Personendaten, unterstützt aber die Festlegung von Abfragezeitbereichen.

Warum müssen Kompromisse getroffen werden?

- Nicht jeder PVS-Benutzer hat die Berechtigung, auf alle Daten zuzugreifen; der Abfrageassistent soll jedoch möglichst vielen Benutzern bereitgestellt werden. Daher werden die Basissichten auch unter dem Aspekt der Zugriffsverwaltung eingerichtet.
- Das PVS verfügt über eine relationale Datenbank mit weit über 100 Datentabellen, die verbunden werden müssen, damit ein zusammenhängendes Abfrageergebnis ausgegeben werden kann. Die Komplexität wird noch dadurch erschwert, dass die meisten Datentabellen historisiert sind, das heißt, dass sie Datensätze für mehrere Zeiträume beinhalten. Dies ist kein Problem, wenn lediglich ein Abfragestichtag als Zeitbezug verwendet wird. Wird allerdings eine komplexe Datenstruktur mit einem Zeitbereich abgefragt, so können bei der Verbindung der Datentabellen unsinnige Kombinationen entstehen.

Kleiner Auszug aus der PVS-Datenbank:



Seit der Version 2017-08-12 bietet das PVS erweiterte Hilfen bei der Auswahl einer geeigneten Basissicht an.

Wenn eine neue Abfrage erstellt werden soll, erscheint das folgende Auswahlfenster:

Basissicht wählen

Mit der Auswahl der Basissicht bestimmen Sie die verfügbare Menge von Datenfeldern und das Mengengerüst für Ihre Abfrage.
Beachten Sie die Hinweise in den Beschreibungen der Basissichten sehr sorgfältig. Mit Rechtsklick können Sie eine komplette Feldbeschreibung für die gewählte Basissicht aufrufen.

Volltext-Recherche nach Datenfeldern
Sie können gezielt nach Basissichten mit gewünschten Datenfeldern suchen. Trennen Sie mehrere gegebenenfalls Suchbegriffe durch Semikola (z. B. Name; Lebensalter; Rente).

Bezeichnung	Beschreibung
Personal	Wenn Sie keine andere Idee haben, verwenden Sie diese Basissicht: Sie bietet die meisten Personaldaten. Datenbezug: Personen Mengengerüst: jeweils eine Zeile pro Person; bei Verwendung von Detailtabellen ggf. auch mehrere Zeilen pro Person Rubriken: (fast) alle Personen-bezogenen Daten, insbesondere auch die Detailtabellen Zeitbezug: gewählter Stichtag
Arbeitszeit/Abwesenheit	Arbeitszeit zum Stichtag oder mit Anfang im gewählten Zeitbereich; jeweils eine Zeile pro Person und Arbeitszeit/Abwesenheit; Rubriken: Person, Arbeitszeit/Abwesenheit
Ausbildung	Datenbezug: Personen mit Ausbildungsdaten Mengengerüst: jeweils eine Zeile pro Person und Ausbildung Rubriken: Person, Ausbildung Zeitbezug: keine Beschränkung der Ausbildungszeiträume; Personendaten bezogen auf gewählten Stichtag
Eingruppierung	Eingruppierung zum Stichtag oder mit Anfang im gewählten Zeitbereich; jeweils eine Zeile pro Person und Eingruppierung; Rubriken: Person, Eingruppierung
Fortbildungsteilnahmen	Datenbezug: Personen mit Fortbildungsteilnahmen Mengengerüst: jeweils eine Zeile pro Person und Fortbildungsteilnahme Rubriken: Person, Fortbildungsteilnahme Zeitbezug: keine Beschränkung der Fortbildungstermine; Personendaten bezogen auf gewählten Stichtag
Haushalt	Datenbezug: Haushaltstellen Mengengerüst: jeweils eine Zeile pro Haushaltstelle; bei Verwendung Kapitel-übergreifenden Umsetzungen ggf. auch mehrere Zeilen Rubriken: Haushaltstelle (keine Personendaten) Zeitbezug: gewählter Stichtag
Organisation	Datenbezug: Organisation (Dienststellen, Organisationseinheiten und ggf. Dienstposten) Mengengerüst: jeweils eine Zeile pro Organisationseinheit und ggf. Dienstposten Rubriken: Dienststelle, Organisationseinheit, Dienstposten, Aufgabenbeschreibung, Person (nur identifizierende Datenfelder und Besoldung/Entgelt) Zeitbezug: gewählter Stichtag
Organisation/Fortbildung	Datenbezug: Personen, Dienstposten (lädt zuerst alle Personen mit/ohne Dienstposten und danach die unbesetzten Dienstposten) Mengengerüst: jeweils eine Zeile pro Person und pro unbesetztem Dienstposten Rubriken: Dienststelle, Organisationseinheit, Dienstposten, OrgZuordnung, Person Zeitbezug: gewählter Stichtag Zweckbestimmung: statistische Auswertungen (Herkunft: Polizeibereich) Analog zur Basissicht *Planung*, allerdings mit Personen namentlich und ohne Haushaltstellen
OrgZuordnung	Datenbezug: Organisatorische Zuordnung Mengengerüst: jeweils eine Zeile pro Person und Phase der organisatorischen Zuordnung Rubriken: Dienststelle, Organisationseinheit, Dienstposten, OrgZuordnung, Person Zeitbezug: Zeitraum (Zeitraum der Arbeitszeit/Abwesenheit muss in den Abfragezeitraum fallen, d.h. er kann vorher beginnen und später enden)
PersonalOhneHaushalt	abgeleitet von *Personal*, keine Daten zum Personalhaushalt Datenbezug: Personen Mengengerüst: jeweils eine Zeile pro Person; bei Verwendung von Detailtabellen ggf. auch mehrere Zeilen pro Person Rubriken: (fast) alle Personen-bezogenen Daten außer Haushaltsdaten, insbesondere auch die Detailtabellen Zeitbezug: gewählter Stichtag
Planung	Datenbezug: Personen (anonymisiert), Dienstposten (lädt zuerst alle Personen mit/ohne Dienstposten und danach die unbesetzten Dienstposten) Mengengerüst: jeweils eine Zeile pro Person und pro unbesetztem Dienstposten Rubriken: Dienststelle, Organisationseinheit, Dienstposten, OrgZuordnung, Person, Haushaltstellenbesetzung, Haushaltstelle Zeitbezug: gewählter Stichtag Zweckbestimmung: statistische Auswertungen (Herkunft: Polizeibereich) Analog zur Basissicht *Organisation/Fortbildung*, allerdings mit anonymisierten Personen und mit Haushaltstellen
Stellenbesetzung	Datenbezug: Personen Mengengerüst: jeweils eine Zeile pro Person und Haushaltstellenbesetzung (ggf. auch Personen ohne Haushaltstelle) Rubriken: Haushaltstelle, Haushaltstellenbesetzung, Person Zeitbezug: gewählter Stichtag

- Die Basissichten sind nach der Bezeichnung sortiert, mit einer Ausnahme: Die am häufigsten verwendete Basissicht **Personal** erscheint an erster Stelle.
- Das Auswahlfenster erscheint in maximaler Größe, so dass in der Regel alle Basissichten auf einen Blick sichtbar sind.
- Die Kurzbeschreibungen zu den Basissichten wurden erweitert; achten Sie besonders auf die Angaben zum Daten- und zum Zeitbezug.
- Sie können eine Volltext-Recherche über die Datenfelder der Basissichten durchführen; geben Sie dazu einen oder mehrere Suchbegriffe ein - im Ergebnis werden nur solche Datensichten angezeigt, die den eingegebenen Suchbegriffen entsprechen (Beispiel: *Name; Lebensalter; Rente*). Die einzelnen

- Suchbegriffe müssen den zu suchenden Datenfeldern nicht exakt entsprechen; das PVS stellt jedem einzelnen Suchbegriff einen Platzhalter für beliebige Zeichen voran und nach.
- Mit Rechtsklick auf eine gewählte Basissicht können Sie eine komplette Beschreibung der enthaltenen Datenfelder aufrufen:

PVS-Abfrageassistent: Felddesreibungen [Basissicht *Personal*]		
Feldname	Feldtyp	Beschreibung
Nachname	varchar(35) null	Nachname der Person
Vorname	varchar(35) null	Vorname der Person
AkadGrad	varchar(50) null	akademischer Grad; Typischerweise werden in dieses Datenfeld nur Promotionen und Pro
Geburtsname	varchar(255) null	frühere Namen der Person; Es können mehrere Namen eingetragen sein.
Namenszusatz	varchar(35) null	Zusatz zum Namen der Person; In der Regel sind damit Adelstitel gemeint.
Name	varchar(80) null	Name der Person in der Anordnung <Nachname>, <Vorname> <akade besonders geeignet für alphabetisch sortierte Listen
IstAktiv	varchar(4) null	"ja", wenn die Person aktiv ist und "nein", wenn sie ausgeschieden is Wird aus den Begründungen für Arbeitszeit/Abwesenheit und für Org Gilt für den Stichtaq der abgefragten Daten
IstPlatzhalter	varchar(4) null	"ja", wenn es sich nicht um eine natürliche Person, sondern um einen Person handelt
Geboren	datetime null	Geburtsdatum der Person
Geburtsjahr	int null	Geburtsjahr; berechnet aus dem Geburtsdatum
Geburtsmonat	int null	Geburtsmonat als laufende Nummer im Jahr (von 1 bis 12); berechnet aus dem Geburtsdatum
Geburtstag	int null	Tag der Geburt als laufende Nummer im Monat (von 1 bis maximal 31) berechnet aus dem Geburtsdatum
Lebensalter	int null	Lebensalter; berechnet aus der Differenz zwischen Abfragestichtag und Geburts
Geburtsort	varchar(35) null	Geburtsort der Person

Nutzen Sie auch die Suchfunktion des PVS für Abfragen: Der Abfragenfundus enthält eine Vielzahl von Abfragebeispielen, die auf den oben beschriebenen Basissichten beruhen. Suchen Sie mit der Option *auch in der Basissicht*, damit auch Datenfelder gefunden werden, die zwar nicht in den vorhandenen Abfragen, wohl aber in Basissichten enthalten sind:

The screenshot shows the 'Abfragenfundus' window with the following elements:

- Buttons: 'Abfrage auswählen', 'Parameter ansehen', 'Ergebnis ansehen', 'Beschreibung ansehen'.
- Search options: 'Suchen' button, radio buttons for 'nur in der Abfrage' (selected), 'auch in der Basissicht', 'ohne', 'auch', and 'nur Abfragebeispiele'.
- Search term: 'Rente' in the search input field.
- Table of available queries:

verfügbare Abfragen	Rubrik, Thema, Gruppe	Lfd.Nr.	Bezeichnung der Abfrage	zu Grunde liegende Basis-Sicht
	Arbeitszeit/Abwesenheit	1	vom Arbeitszeitumfang abweichender Stellenanspruch	*Personal*
	Arbeitszeit/Abwesenheit	2	aktuelle Arbeitszeit der befristet Beschäftigten	*Personal*
	Arbeitszeit/Abwesenheit	3	zum Stichtag Teilzeitbeschäftigte	*Personal*
	Arbeitszeit/Abwesenheit	4	Arbeitszeitumfang nach Beschäftignungsverhältnissen	*Personal*

In der Auflistung der gefundenen Abfragen erkennen Sie die zu Grunde liegenden Basissichten und erhalten somit Anhaltspunkte für ihre Auswahl.

Geben Sie uns einen Hinweis, wenn Sie einzelne Datenfelder in einer Basissicht vermissen; es ist in den meisten Fällen mit moderatem Aufwand möglich, Datenfelder hinzuzufügen.

Bei Bedarf können Sie auch eigene Basissichten einrichten; nehmen Sie in diesem Fall mit uns Kontakt auf.